

102年第二次專門職業及技術人員高等考試醫師中醫師考試分試
考試、中醫師、營養師、心理師、護理師、社會工作師考試、
特種考試聽力師、牙體技術人員考試、102年專門職業及技術
人員高等考試法醫師、語言治療師、聽力師、牙體技術師考試試題

代號：1102
頁次：12-1

等 別：高等考試

類 科：醫師(二)

科 目：醫學(三) (包括內科、家庭醫學科等科目及其相關臨床實例與醫學倫理)

考試時間：2 小時

座號：_____

※注意：(一)本試題為單一選擇題，請選出一個正確或最適當的答案，複選作答者，該題不予計分。

(二)本科目共 80 題，每題 1.25 分，須用 2B 鉛筆在試卡上依題號清楚劃記，於本試題上作答者，不予計分。

(三)禁止使用電子計算器。

33. 下列有關 Lyme arthritis 的敘述，何者正確？

- A. 類固醇為首選治療藥物
- B. 通常對口服 doxycycline 的治療無效
- C. 由 *Borrelia burgdorferi* 感染所引起
- D. 以侵犯手指或腳趾的小關節為主

34. 根據 1982 年美國風濕病學院所制定的全身性紅斑狼瘡 (SLE) 的 11 項分類準則中符合 4 項即可診斷。下列何種組合最符合 SLE 的診斷？

- A. 臉頰部紅斑，發燒，關節疼痛及口腔黏膜潰瘍
- B. 抗核抗體陽性，抗 dsDNA 抗體升高，尿蛋白 1.25 公克/天，以及血小板數為 68,000/ μ L
- C. 多發性關節炎，抗核抗體陽性，白血球增加及肋膜炎
- D. 多發性關節痛，口腔黏膜潰瘍，抽搐及血清補體 C3 降低

45. 有關白三烯素接受器拮抗劑 (leukotriene receptor antagonist) 之敘述，下列何者正確？

- A. 在氣喘控制方面，效果比吸入型類固醇為佳
- B. 在氣喘控制方面，效果比吸入型長效乙二型交感神經刺激劑(inhaled long-acting β 2-agonist)為佳
- C. 為成人氣喘控制藥物之首要選擇
- D. 為口服藥物，常用劑量為一天使用一次

47. 一位 24 歲平常健康之男性病人，突發高燒、咳嗽 3 天、胸部 X 光呈現右上肺葉 segmental consolidation，則最可能之病原菌為：

- A. *Hemophilus influenzae*
- B. *Streptococcus pneumoniae*
- C. *Pseudomonas aeruginosa*
- D. *Chlamydia pneumoniae*

48. 承上題，下列何種檢查方法可最快且準確診斷上述病人之病原菌？

- A. 血清抗體檢測
- B. 痰細胞培養
- C. 小便之抗原檢測
- D. 喉頭擦拭之 PCR 檢測

57. 小明是一位人類免疫不全病毒 (human immunodeficiency virus) 感染發病者，目前正在接受抗反轉錄病毒藥物治療 (antiretroviral therapy)。下列相關敘述，何者錯誤？

- A. 肺囊蟲肺炎 (Pneumocystis pneumonia) 是愛滋病患最常見的肺部伺機性感染
- B. 隨著抗反轉錄病毒藥物的使用，愛滋病患的伺機性感染已大幅減少
- C. 服用抗反轉錄病毒藥物可能造成血脂肪上升、血糖上升等新陳代謝副作用
- D. 接受治療者應定期追蹤 CD3 淋巴球數與病毒量

58. 下列關於旅遊相關的細菌性腹瀉處理的敘述，何者不恰當？

- A. 以含電解質及糖之液體補充體液
- B. 嬰幼兒發燒超過 24 小時，有血便，或腹瀉持續數天，應就醫進行診治
- C. 嬰幼兒有血便及發燒，投予口服第一代 cephalosporin
- D. 老年人有血便及發燒，投予口服 fluoroquinolones

59. 下列何種臨床狀況可符合愛滋病 (AIDS) 的診斷標準？

- A. 發生肺囊蟲肺炎 (Pneumocystis pneumonia)，但愛滋病毒抗體陰性
- B. 愛滋病毒抗體陽性，且 CD4 淋巴球數已小於 200 cells/mm³
- C. 愛滋病毒抗體陽性，CD4 淋巴球數大於 200 cells/mm³，但病毒量大於 100,000 copies/mL
- D. 西方墨點法 (Western blot) 檢驗愛滋病毒抗體呈現陽性

60. 一位 40 歲男性，因為發燒 4 日合併胸痛及呼吸困難而被送至急診，身體診查發現雙手手腕及手肘有多處扎針傷口，胸部 X 光有多處散發性病灶，尿液檢查呈現 heroin 陽性反應，血液檢查白血球數 14,900/ μ L，segment 88%，lymphocyte 10%，monocyte 2%，兩套血液培養在 48 小時後細菌室通報有革蘭氏陰性桿菌，此菌最有可能是：

- A. *Salmonella*
- B. *Escherichia coli*
- C. *Pseudomonas aeruginosa*
- D. HACEK organisms

72. 陳先生，32 歲，主訴腹瀉 3 天，1 週前曾去泰國觀光。2 天前開始出現腹瀉的症狀，解出來的都是一些黃色稀便或水便，合併有輕微發燒、噁心、腹痛、腹脹及全身倦怠等症狀。他表示，曾經在泰國的路邊攤買一些已削皮、切好的水果來吃，此外也曾在當地自助餐廳吃了一些沙拉和生魚片。曾自行服用一些胃腸藥，但腹瀉狀況並沒有改善。下列有關此腹瀉病人的敘述何者錯誤？

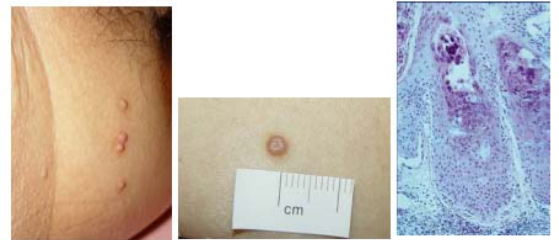
- A. 病原菌以 enterotoxigenic *E. coli* 最常見
- B. 有 20~50% 原因不明
- C. 早期使用 fluoroquinolone 可縮短病程
- D. 建議下次出國時使用抗生素預防

數顆壓痛的紅色結節，下列敘述何者錯誤？

- A. 依照病史，需考慮結節性紅斑（erythema nodosum）
- B. 皮膚病灶通常不會產生潰瘍
- C. 發炎細胞的浸潤主要發生在皮下脂肪組織，以 lobular panniculitis 為主
- D. 除治療咽喉炎外，應臥床休息並考慮使用 NSAIDs 治療

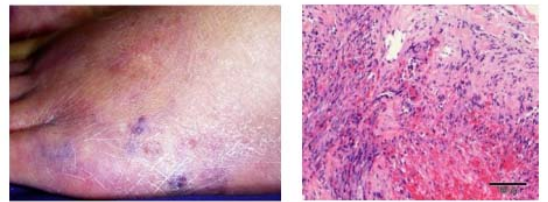
37. 一位 28 歲 AIDS 患者，主訴為大腿內側突然出現數顆 2-4 mm 的丘疹，其中心具有 umbilication 的現象。其皮膚切片如圖示，最可能的診斷是：

- A. 尋常疣（verruca vulgaris）
- B. 扁平疣（verruca plana）
- C. 傳染性軟疣（molluscum contagiosum）
- D. 尖端濕疣（condyloma acuminata）



38. 一位 70 歲男性，因為淋巴瘤接受了三次的 CHOP 化學治療，最近二至三週在四肢陸續出現暗紅至暗紫色的丘疹及斑塊，皮膚切片檢查如圖示，此病患最可能的診斷為何？

- A. 化膿性肉芽腫（pyogenic granuloma）
- B. 纖維肉瘤（fibrosarcoma）
- C. 卡波西氏肉瘤（Kaposi's sarcoma）
- D. 血管肉瘤（angiosarcoma）



39. 承上題，那一種病毒的 DNA fragments 可以在上述切片檢體中發現？

- A. 人類疱疹病毒第三型（human herpesvirus 3）
- B. 人類疱疹病毒第六型（人類疱疹病毒第六型（human herpesvirus 6 human herpesvirus 6）
- C. 人類疱疹病毒第七型（人類疱疹病毒第七型（human herpesvirus 7 human herpesvirus 7）
- D. 人類疱疹病毒第八型（人類疱疹病毒第八型（human herpesvirus 8 human herpesvirus 8）

41. 有關全身性紅斑狼瘡（systemic lupus erythematosus），下列敘述何者錯誤？

- A. 女性多於男性
- B. 臉上多有蝴蝶斑（butterfly rash）
- C. 血清抗核抗體（antinuclear antibody）為陽性
- D. 應多曬太陽，以強化免疫力

45. 一男性病患，自出生起，手掌及腳掌漸次全面角化，邊緣有紅色（如圖），不具癢感。其父也有同樣的皮膚病變。皮膚 KOH 鏡檢為陰性，最可能的診斷是：

- A. 足癬（tinea pedis）
- B. 掌蹠角化症（palmoplantar keratoderma moplantar keratoderma）
- C. 汗疱疹（pompholyx pompholyx）
- D. 異位性皮膚炎（atopic dermatitis）



57. 關於神經肌肉突觸疾病之敘述，下列何者錯誤？

- A. 肉毒桿菌素中毒為神經肌肉突觸前障礙疾病
- B. 重症肌無力症為神經肌肉突觸後障礙疾病
- C. 呼吸困難常是肉毒桿菌素中毒致命的主因
- D. 心肌侵犯常是重症肌無力症致命的主因

70. 下列關於神經性梅毒（neurosyphilis）之敘述，何者錯誤？

- A. 在盤尼希林（penicillin）發明後，神經性梅毒較少發生，但自愛滋病出現以來，神經性梅毒再度受到醫學界之重視
- B. 神經性梅毒對腦部之影響主要是顳葉，所以會產生類似精神分裂症患者之幻聽與妄想
- C. 其腦脊髓液有淋巴球增多（lymphocytosis）及較多之蛋白質
- D. 神經性梅毒通常在感染梅毒螺旋菌 10 至 15 年後發生

77. 一位 85 歲男性，於兩天前發現左側額頭出現皮膚病灶（如圖），並有局部疼痛及眼睛不易打開的現象，下列何者為最可能的診斷？

- A. 水痘（chicken pox）
- B. 帶狀疱疹（herpes zoster）
- C. 單純性疱疹（herpes simplex）
- D. 接觸性皮炎（contact dermatitis）



78. 承上題，下列敘述何者錯誤？

- A. 必須會診眼科，因為可能侵犯眼角膜（corneal infection）
- B. 侵犯的部位是第七對腦神經（facial nerve）所支配
- C. 可使用抗病毒藥物 acyclovir
- D. 可能產生神經痛的後遺症