

等 別：高等考試

類 科：醫師(二)

科 目：醫學(三) (包括內科、家庭醫學科等科目及其相關臨床實例與醫學倫理)

考試時間：2 小時

座號：_____

※注意：(一)本試題為單一選擇題，請選出一個正確或最適當的答案，複選作答者，該題不予計分。

(二)本科目共 80 題，每題 1.25 分，須用 2B 鉛筆在試卡上依題號清楚劃記，於本試題上作答者，不予計分。

(三)禁止使用電子計算器。

12. 有關 T 淋巴球 (T lymphocytes) 的敘述，下列何者正確？

- A. 活化的 CD8+ T 淋巴球 (CD8+ T lymphocytes) 可分化成可分泌細胞激素的 TH1 或 TH2 細胞 (cytokine-producing TH1 or TH2 cells)
- B. 宿主對抗結核菌感染，CD4+T 淋巴球 (CD4+ T lymphocytes) 的活化和增生是最重要的
- C. TH1 細胞 (TH1 cells) 主要製造的細胞激素為干擾素 (IFN- γ) 以及介白質 4 和 5 (interleukin-4 and interleukin-5)
- D. TH2 細胞 (TH2 cells) 主要製造介白質 2、10 和 13 (interleukin-2, interleukin-10 and interleukin-13)

32. 目前治療 B 型肝炎的藥物，不包括下列何者？

- A. 貝樂克 (entecavir) B. 喜必福 (telbivudine) C. 干安能 (lamivudine) D. 雷巴威林 (ribavirin)

44. 下列那一種自體免疫組織傷害主要是由自體反應性 T 淋巴球 (autoreactive T lymphocytes) 所引起？

- A. 第 1 型糖尿病 (type I diabetes mellitus) B. 重症肌無力 (myasthenia gravis)
- C. Goodpasture's syndrome D. Graves' disease

54. 關於肺結核的傳染途徑，下列敘述何者錯誤？

- A. 類似流行性感冒病毒，一旦附著在呼吸道上皮就會發生感染
- B. 常因吸入結核病患者所咳出之飛沫而感染
- C. 通常不會經由食器傳染
- D. 感染結核菌的人約只有 10%會發病

55. 根據世界衛生組織 (WHO) 的定義，關於肺結核 (pulmonary tuberculosis) 個案的診斷，下列敘述何者錯誤？

- A. 未曾接受完整抗結核治療，且臨床檢體耐酸性 (acid-fast) 塗片兩套陽性者屬於新病例 (new case)
- B. 曾接受抗結核治療但未滿 2 週，且臨床檢體結核菌培養陽性者仍屬於新病例 (new case) 的定義
- C. 失敗再治 (treatment after failure) 是指已治療 4 個月後，痰的耐酸性 (acid-fast) 塗片持續陽性
- D. 失落再治 (treatment after default) 是指治療中斷 2 個月以上的個案

61. 一位 52 歲女性糖尿病病人，診斷為 *Klebsiella pneumoniae* 菌血症合併眼內炎 (endophthalmitis) 及

腦膜炎，選用何者抗生素治療相對最適當？

- A. cefazolin (屬第一代頭孢菌素類抗生素 cephalosporins)
- B. cefuroxime (屬第二代頭孢菌素類抗生素 cephalosporins)
- C. ceftriaxone (屬第三代頭孢菌素類抗生素 cephalosporins)
- D. aminoglycosides

62. 20 歲男性大學生，主訴持續發燒 10 天，合併頭痛、肌肉疼痛及咽喉疼痛。家人、同學或朋友無類似症狀。身體診查有頸部和鼠蹊淋巴腺腫大及軀幹皮膚有斑丘疹。週邊血白血球 $4,200/\mu\text{L}$ ，白血球分類：多核型球 35%、淋巴球 45%、單核球 15%及非典型淋巴球 5%。GOT：56 U/L，GPT：60U/L，總膽紅素 (total bilirubin)：1.0 mg/dL。請問最不需要選擇下列何種檢驗？

- A. HIV test (human immunodeficiency virus I & II)
- B. CMV IgM (cytomegalovirus IgM)
- C. EB VCA IgM (Epstein-Barr viral capsid antigen IgM)
- D. measles IgM

63. 下列關於病毒性傳染病的主要地理分布，何者錯誤？

- A. 北美洲的 west nile encephalitis
- B. 東南亞的 Japanese encephalitis
- C. 東南亞的 dengue fever
- D. 南美洲的 Ebola virus infection

64. 若病人有 interferon- γ /interleukin-12 pathway 缺陷，較易罹患一些特殊感染，下列何者除外？

- A. non-tuberculous mycobacteria
- B. *Mycobacterium tuberculosis*
- C. *Listeria monocytogenes*
- D. *Pseudomonas aeruginosa*

67. 一位 24 歲男性，準備出國旅遊而至門診諮詢，他擔心旅遊期間在國外生病的問題。下列何者是國際旅遊者最常見的疾病？

- A. 旅遊者腹瀉
- B. 性傳染病
- C. 寄生蟲感染
- D. 瘧疾

77. 一位 70 歲有肝硬化病史的老先生，近幾週因生蠔盛產，自己剝生蠔來吃，到急診時，主訴發燒已兩天，今天皮膚出現下圖之水泡，到急診時血壓 90/50 mmHg，老先生最可能感染的病原菌為下列何者？

- A. *Staphylococcus aureus*
- B. *Vibrio vulnificus*
- C. group A streptococcus
- D. *Klebsiella pneumoniae*



103年第一次專門職業及技術人員高等考試醫師中醫師考試分階段
考試、中醫師、營養師、心理師、護理師、社會工作師考試試題

代號：2102
頁次：12-1

等 別：高等考試

類 科：醫師(二)

科 目：醫學(四) (包括小兒科、皮膚科、神經科、精神科等科目及其相關臨床實
例與醫學倫理)

考試時間：2 小時

座號：_____

※注意：(一)本試題為單一選擇題，請選出一個正確或最適當的答案，複選作答者，該題不予計分。

(二)本科目共 80 題，每題 1.25 分，須用 2B 鉛筆在試卡上依題號清楚劃記，於本試題上作答者，不予計分。

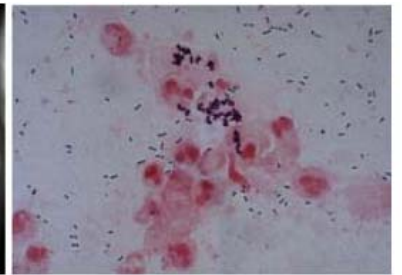
(三)禁止使用電子計算器。

1. 一位 2 歲大的女童出現發燒、咳嗽已有 5 天，今日媽媽發現她出現呼吸急促、食慾不振的情形而到急診求治，肺部聽診時發現右側 bronchial sound，並且呼吸音比左側小聲，胸部 X 光片檢查如圖一。住院後執行肋膜穿刺檢查 (thoracentesis)，革蘭氏染色如圖二所示，下列何者是最有可能的細菌？

- A. 肺炎鏈球菌 (*Streptococcus pneumoniae*)
- B. 金黃色葡萄球菌 (*Staphylococcus aureus*)
- C. b 型感冒嗜血桿菌 (*Haemophilus influenzae* type b)
- D. 結核分枝桿菌 (*Mycobacterium tuberculosis*)



圖一



圖二

22. 有關 Bruton agammaglobulinemia 的特徵，下列何者錯誤？

- A. 血液中缺乏成熟 B 細胞 (mature B cells)
- B. 血液中總免疫球蛋白 (total immunoglobulin) 經常小於 100mg/dL
- C. 容易有反覆性細菌性肺炎、中耳炎
- D. 反覆性感染經常在出生之後 6 個月內發生

23 下列何種自體抗體在全身性紅斑狼瘡 (systemic lupus erythematosus) 患者具有診斷上的意義，並且和疾病活動性 (尤其是腎炎) 有關？

- A. 抗雙鏈 DNA 抗體 (anti-double-stranded DNA antibody)
- B. 抗核抗體 (antinuclear antibody)
- C. 抗 Sm 抗體 (anti-Smith antibody)
- D. 抗組織蛋白抗體 (antihistone antibody)

24. 一位本身罹患氣喘的媽媽，帶著她 10 個月大的兒子來到門診，詢問她的兒子以後是否會發生氣喘，她的兒子曾在 6 個月大時有一次喘鳴發作 (wheezing episode)。下列敘述何者正確？

- A. 若這位小朋友身上同時有濕疹 (eczema)，則他以後發生氣喘的機會較高
- B. 若他的媽媽不喝酒，則他發展成氣喘的機會較小

- C. 若他從小喝羊奶，則他發展成氣喘的機會較小
- D. 長期使用氣管擴張劑，可以減少他以後發展成氣喘的機會

25. 關於自體免疫溶血性貧血 (autoimmune hemolytic anemia)，下列敘述何者錯誤？

- A. 抗體可分成「冷型抗體 (cold antibodies)」與「溫型抗體 (warm antibodies)」
- B. 在 warm antibody hemolysis，大部分案例是 idiopathic
- C. 「Evans syndrome」為自體免疫溶血性貧血合併嗜中性球低下
- D. 自體免疫溶血性貧血要小心 SLE 的可能性

32. 異位性皮膚炎患者其皮膚經常會受到微生物感染，下列那一種病原菌最常見？

- A. 金黃色葡萄球菌 (*Staphylococcus aureus*)
- B. A 群鏈球菌 (group A streptococcus)
- C. 黴菌類 (fungi)
- D. 大腸桿菌 (*Escherichia coli*)

37. 一位 80 歲老先生，在右上半臉部有紅疹併多發性水疱如圖所示，下列敘述何者錯誤？



(A) 尚未施打水痘疫苗 (varicella vaccine) 的孫子，可能因接觸老先生的傷口而受感染產生水痘 (varicella)

(B) 兒子可能因照顧、接觸其傷口而得到手部的帶狀疱疹

(C) 須照會眼科，檢查是否侵犯眼睛

(D) 病毒侵犯三叉神經第一分枝

39. 有關足癬 (tinea pedis) 的敘述，下列何者錯誤？

(A) 可能在腳縫 (toe webs) 形成脫屑、糜爛

(B) 可能在腳底造成角化、脫屑、龜裂

(C) 可在腳底形成水疱，從病灶做 KOH examination，可能發現菌絲 (hyphae)

(D) 可能引起 id reaction，在手上形成丘疹和水疱，從 id reaction 的病灶做 KOH examination，可發現菌絲 (hyphae)

等 別：高等考試

類 科：醫師(二)

科 目：醫學(六) (包括麻醉科、眼科、耳鼻喉科、婦產科、復健科等科目及其相關臨床實例與醫學倫理)

考試時間：2 小時

座號：_____

※注意：(一)本試題為單一選擇題，請選出一個正確或最適當的答案，複選作答者，該題不予計分。

(二)本科目共 80 題，每題 1.25 分，須用 2B 鉛筆在試卡上依題號清楚劃記，於本試題上作答者，不予計分。

(三)禁止使用電子計算器。

10. 戴隱形眼鏡導致之角膜潰瘍，下列何種致病菌最常見？

A. 淋球菌 (gonococci)

B. 綠膿桿菌 (*Pseudomonas aeruginosa*)

C. 金黃色葡萄球菌 (*Staphylococcus aureus*)

D. 念珠菌 (Candida)

21. 鼻毛囊炎 (folliculitis) 最常見的致病菌為：

A. 鏈球菌

B. 綠膿桿菌

C. 金黃色葡萄球菌

D. 大腸桿菌