

106年第一次專門職業及技術人員高等考試醫師牙醫師藥師考試分階段考試、藥師、醫事檢驗師、醫事放射師、物理治療師、職能治療師、呼吸治療師、獸醫師考試

代 號：4308

類科名稱：醫事檢驗師

科目名稱：微生物學與臨床微生物學（包括細菌與黴菌）

細菌

13.有關 *Staphylococcus aureus* 產生的 enterotoxin 之敘述，下列何者錯誤？

- A.是一種 superantigen
- B.造成的食物中毒潛伏期短至 2~6 小時
- C.由蛋白質組成
- D.不耐熱，100°C 10 分鐘即喪失毒性

19.下列何種病原菌被視為是一種最常施用之生物戰劑（bioterrorism agent）？

- A.*Streptococcus pyogenes*
- B.*Corynebacterium diphtheriae*
- C.*Bacillus anthracis*
- D.*Listeria monocytogenes*

20.有關 *Plesiomonas shigelloides* 之敘述，下列何者正確？

- A.oxidase-positive
- B.glucose nonfermenter
- C.absolute anaerobes
- D.non-motile

23.下列何種細菌的尿素酶反應為陽性？

- A.*Shigella sonnei*
- B.*Serratia marcescens*
- C.*Escherichia coli*
- D.*Proteus vulgaris*

24.淋病的病原菌為何？

- A.*Neisseria gonorrhoeae*
- B.*Neisseria cinerea*
- C.*Neisseria meningitidis*
- D.*Neisseria weaveri*

25.有關 cholera toxin 之敘述，下列何者正確？

- A.包含 5 個 toxic A subunits
- B.包含 2 個 binding B subunits
- C.A subunits bind to GM1-ganglioside 接受器
- D.A2 subunit 促使 A1 subunit 進入細胞

26. 下列何者最不常引起人類感染？

A. *Campylobacter fetus* subsp. *venerealis*

B. *Helicobacter pylori*

C. *Campylobacter jejuni*

D. *Arcobacter butzleri*

28. 下列何種細菌的血清型超過 2500 型，所以在命名上是在屬名之後直接寫血清型？

A. *Vibrio* spp.

B. *Salmonella* spp.

C. *Shigella* spp.

D. *Yersinia* spp.

29. TSIA 培養基呈現 H₂S 陽性時，會有黑色沉澱，是因為 H₂S 與培養基當中的何種成分作用？

A. peptone

B. sodium thiosulfate

C. sodium chloride

D. ferrous sulfate

32. 下列何者不是 *Pseudomonas aeruginosa* 的毒力因子？

A. exotoxin A

B. enterotoxin

C. Shiga toxin

D. pyocyanin

33. 下列何者不是 *Alcaligenes faecalis* 的特性？

A. oxidase (+)

B. motility (+)

C. MacConkey agar 會生長

D. acetamide agar 不會生長

36. 有關 *Pseudomonas aeruginosa* 的敘述，下列何者正確？

A. 發酵葡萄糖

B. 42°C 可生長

C. 氧化酶陰性

D. 不具運動性

37. 有關 *Arcobacter* spp. 之敘述，下列何者錯誤？

A. 可生長於 15°C

B. 可生長於 42°C

C. 不水解馬尿酸 (hippurate)

D. 菌形彎曲

39. 下列何種厭氧菌不具運動性？

- A. *Clostridium difficile*
- B. *Clostridium tetani*
- C. *Clostridium botulinum*
- D. *Clostridium perfringens*

40. 下列何者不是 *Actinomyces israelii* 之特徵？

- A. 具 spider 狀菌落
- B. 細胞形態類似 *Propionibacterium propionicum*
- C. 具 molar tooth 狀菌落
- D. 生長比 *Actinomyces viscosus* 快速

41. 有關 *Leptospira* spp. 造成之感染敘述，下列何者錯誤？

- A. 造成 Weil's disease
- B. 初期症狀似感冒
- C. 病人尿中有菌
- D. 由 deerfly 傳播

46. 下列何種黴漿菌科與孕婦的羊膜炎、自然流產及早產等最相關？

- A. *Mycoplasma fermentans*
- B. *Mycoplasma genitalium*
- C. *Mycoplasma pneumoniae*
- D. *Ureaplasma urealyticum*

47. 下列何者不是皮膚上常見的菌叢？

- A. coagulase-negative staphylococci
- B. *Propionibacterium* species
- C. α -hemolytic streptococci
- D. *Agrobacterium tumefaciens*

49. 下列何種抗菌劑能破壞細菌 DNA？

- A. methicillin
- B. metronidazole
- C. meropenem
- D. minocycline

56. 院內感染管制中，對於上呼吸道的感染，最常從病人的鼻孔分離出下列何種菌？

- A. *Mycobacterium avium* complex
- B. *Staphylococcus aureus*
- C. *Vibrio parahaemolyticus*
- D. *Treponema pallidum*

59. 下列何種病原菌，較常由免疫力低下（immunocompromised）的病患血液中分離出？

A. *Corynebacterium jeikeium*

B. *Staphylococcus aureus*

C. group A streptococci

D. *E. coli*

62. 下列何種血清型之流行性感胃嗜血桿菌（*Haemophilus influenzae*）最易引起會厭炎（epiglottitis）？

A. a

B. b

C. c

D. d

73. 下列何種細菌會引起 Guillain-Barré syndrome？

A. *Campylobacter jejuni*

B. *Pseudomonas aeruginosa*

C. *Haemophilus influenzae*

D. *Chlamydomphila pneumoniae*

74. HIV 感染的病患，常有下列何種伺機性病原菌，出現於腦脊髓液中？

A. *Clostridium perfringens*

B. *Salmonella* spp.

C. *Cryptococcus neoformans*

D. *Escherichia coli*

黴菌

48. 下列何者屬於多烯（polyene）類抗黴菌藥物？

A. amphotericin B

B. imidazole

C. terbinafine

D. triazole

63. 雙形性（dimorphism）的黴菌在感染的組織通常呈現下列何種型態？

A. mold phase

B. yeast phase

C. capsule phase

D. mucoid phase

65. 指甲皮癬菌病稱為：

A. ophthalmomycosis

B. onychomycosis

C. chromoblastomycosis

D.coccidiomycosis

66.下列何種抗黴菌藥物主要卡入細胞膜中，造成細胞膜破洞進而干擾其通透性，導致細胞內容物流失？

A.ketoconazole

B.amphotericin B

C.5-fluorocytosine

D.griseofulvin

67.觀察黴菌菌絲體最常用的染色方法為：

A.Fontana-Masson stain

B.PAS stain

C.India ink stain

D.lactophenol cotton blue stain

68.皮下黴菌感染症（subcutaneous mycoses）引起產色黴菌病（chromoblastomycosis）的致病菌是：

①Pseudallescheria boydii ②Cladophialophora carrionii ③Sporothrix schenckii ④Fonsecaea pedrosoi

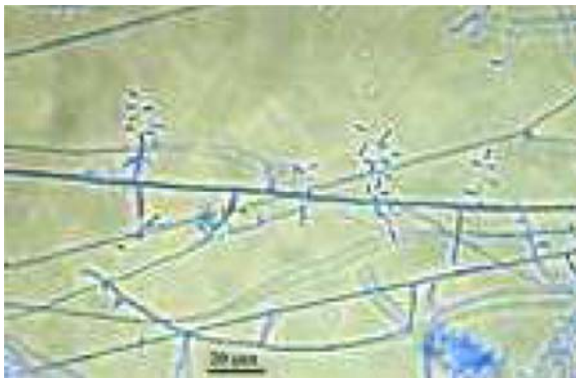
A.①②

B.②④

C.②③

D.①③

69.下圖，皮癬菌之顯微形態，大分生孢子較少，壁薄而光滑，多為小分生孢子，呈現梨形或淚滴狀，最可能為下列何者？



A.Epidermophyton floccosum

B.Microsporum canis

C.Trichophyton rubrum

D.Malassezia furfur