

護理/呼治 病毒學期末考考古題

I. 病毒通論、DNA病毒、Retrovirus

請把答案寫在考卷上。

	病毒 (Virus strain)	人類相關疾病 (Associated disease)
1.		一般疣 (common wart)
2.		感染性紅斑 (fifth disease)
3.		玫瑰疹 (Roseola)
4.	HIV	
5.	HSV-2	
6.	CMV	
7.	HPV-16	
8.	EBV	
9.	VZV (recurrent)	
10.	HHV-8	
11.	Adenovirus 7	
12.		水痘

填空題或 **圈選**

1. 病毒是由_____以及_____組成的微生物。
2. B19病毒主要感染_____細胞，其基因體為 單股 / 雙股 DNA / RNA。
3. HSV-1病毒潛伏於_____神經中，相關疾病有_____。
4. VZV經由_____傳染，病毒潛伏於_____神經中。
5. 腺病毒40, 41引起嬰幼兒 _____，病症消失但仍具感染性。
6. _____和_____病毒其基因體均為環狀雙股DNA。
7. HIV可經由_____感染，HIV主要感染_____細胞，其接受器(receptor) 為 _____。抗HIV病毒藥物有_____。
8. 引起細胞癌化的DNA tumor viruses包括有乳突瘤狀病毒、多瘤病毒和腺病毒分別產生的致癌蛋白為 (_____)；_____和 (_____) (注意順序!) 和細胞的兩個重要蛋白結合分別是_____及_____，導致細胞生長失控而癌化。

9. EBV在非洲引起的癌症主要為_____；而在亞洲引起的癌症為_____。EB病毒在人口中的感染率為_____%。

是非題

1. 感染性紅斑 (fifth disease)，患童會有被“打耳光”的紅疹，當紅疹出現時，孩童仍具感染性，應避免與其他小孩接觸
2. EBV其中病毒的潛伏膜蛋白LMP1是主要導致細胞癌化的分子
3. 引起女性的子宮頸癌的病毒和引起疣的病毒是屬於同一家族的病毒
4. KSHV(HHV-8)促進上皮細胞之生長
5. 新生兒疱疹主要是由 HSV-1引起，經由母親產道而感染
6. 引起淋巴癌 Burkitt's lymphoma 之病毒與引起水痘之病毒，均屬於疱疹病毒家族
7. 引起單純疱疹的病毒，再復發則導致帶狀疱疹
8. 生殖器疱疹和菜花皆由同一家族的病毒引起
9. HIV 病毒 capsid 蛋白質 p24 是主要和宿主細胞的接受器結合

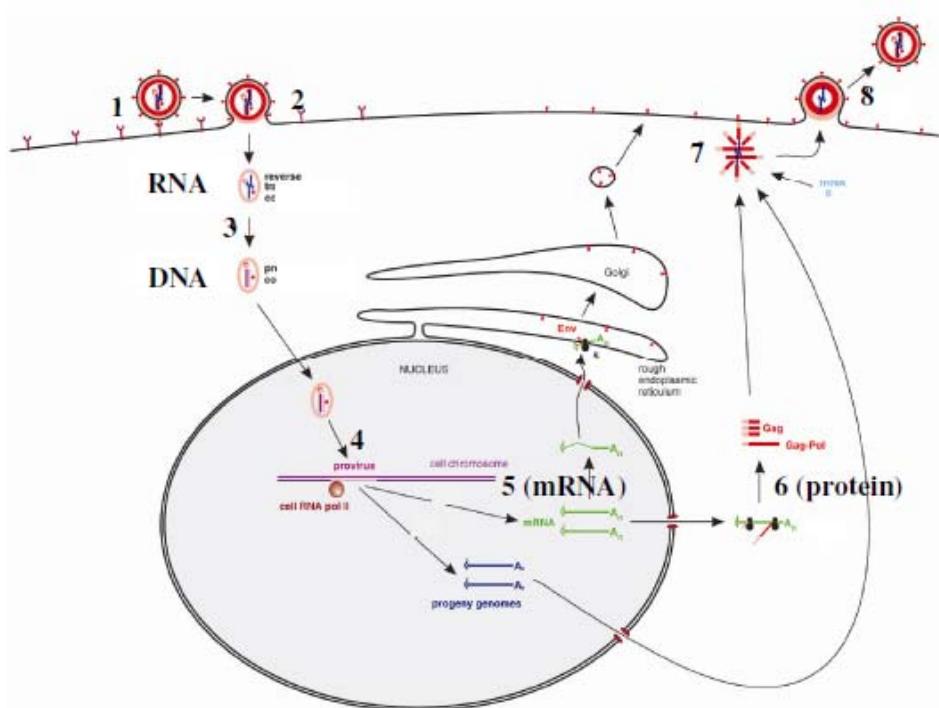
解釋名詞：

1. Persistent Infection
2. Virus icosahedron
3. Acyclovir
4. Incubation period

問答題

(a)圖為HIV病毒的生活史，試述此病毒的兩個特點。

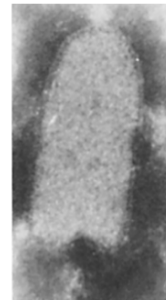
(b) 請描述及解釋病毒 HIV 生活史步驟。



II. RNA病毒、肝炎病毒、Prion

選擇題

- 下列何者不是病毒分類(Virus Taxonomy)的準則
(A) 病毒大小、型態 (B) 病毒基因體特性 (C) 病毒引發之疾病 (D) 病毒複製模式
- 右圖中電顯下之外觀，你推測它為下列哪一個病毒？
(A) 流感病毒 (B) 麻疹病毒
(C) 小兒麻痺病毒 (D) 狂犬病毒
- 下列哪一病毒顆粒不具外套膜(envolope)？
(A) 流感病毒 (B) 麻疹病毒
(C) 小兒麻痺病毒 (D) 狂犬病毒
- 下列疾病潛伏期由長到短，何者排列正確？
(A) A 型肝炎 - 腮腺炎 - 流感 (B) 腮腺炎 - A 型肝炎 - 流感
(C) A 型肝炎 - 流感 - 腮腺炎 (D) 腮腺炎 - 流感 - A 型肝炎
- 下列有關人類疾病相關之負股 RNA 病毒之敘述何者錯誤？
(A) 多數病毒顆粒內帶聚合酶活性
(B) 進入細胞先合成病毒蛋白
(C) 具外套膜
(D) 成員中基因體多數僅一條，少數則有多段 RNA
- 下列何者 RNA 病毒在細胞核內複製？
(A) E 型肝炎病毒 (B) 登革熱病毒 (C) 伊柯病毒 (D) D 型肝炎病毒
加分題：選項(C)所屬病毒科為 _____ (2%)
- 抗病毒藥物 Ribavirin 之作用機轉為？
(A) 抑制脫殼 (B) 抑制病毒釋放
(C) 抑制病毒 RNA 生成 (D) 抑制病毒蛋白生成
加分題：由上述選項中選出克流感抑制機制 _____ (2%)
- 下列哪一個病毒之傳播與蝙蝠無關？
(A) Nipah virus (B) Hendra virus
(C) Borna Disease virus (D) Rabies virus (狂犬病)
- 下列對 A 型肝炎之描述何者有誤？
(A) pH1 下仍穩定存在 (B) 對 Chlorine 處理有抗性
(C) 紫外線處理可去活性 (D) 對溫度耐受性大
- 下列對 B 型肝炎之描述何者有誤？
(A) 由反轉錄酶負責複製 (B) 為 RNA 病毒
(C) 施打疫苗可預防肝癌 (D) 釋出大量無基因體之病毒顆粒
- 下列有關 SARS 之描述何者有誤？
(A) 其致病原屬冠狀病毒 (B) 為(-)RNA 病毒
(C) 會引起腸胃炎 (D) 2002 outbreak 死亡率約 10%
- 下列何者與出血熱無關？
(A) Ebola virus (B) Dengue virus (C) Lassa virus (D) Borna disease virus



13. 下列對沙賓疫苗之描述何者有誤？

(A) 使用一劑即有良好保護力

(C) 可產生群體免疫

14. 德國麻疹病毒所屬之病毒科為

(A) 披膜病毒科

(C) 呼腸孤病毒科

15. 有關登革熱之描述何者正確？

(A) 可感染 macrophage，並與出血熱相關

(C) 病毒外觀呈現二十面體

(B) 運送儲存穩定度較沙克疫苗佳

(D) 誘發與自然感染相似之分泌性抗體

(B) 線狀病毒科

(D) 黃病毒科

(B) 與黃熱病之流型地理區域相同

(D) 具多段 RNA 基因體

配合&填充

病毒

___ 1. 狂犬病病毒

___ 2. 呼吸道融合病毒

___ 3. 克沙奇病毒

___ 4. 麻疹病毒

___ 5. 諾瓦克(Norwalk)病毒

6. 上述 1.腦切片內常見之病理特徵名為 _____。

7. 與上述 2.同科，會引發 croup(哮喘)之病毒為 _____。

疾病

A. 疱疹性咽峽炎

B. 恐水症

C. 柯氏斑點 (Koplik's spots)

D. 小孩、大人常見之腸胃炎

E. 嬰幼兒致死性下呼吸道疾病

病毒

___ 8. B 型肝炎病毒

___ 9. 鼻病毒

___ 10. 漢他病毒

___ 11. 西尼羅腦炎病毒

___ 12. 輪狀病毒

13. 請分別描述 9.及 12. 病毒在臨床上的重要性：

14. 條述三項 prion 與傳統病毒特徵與疾病上之主要差異：

傳播

A. 血液、體液散播

B. 糞 - 口

C. 節肢動物

D. 嚙齒類動物

E. 接觸

解釋名詞

1. Syncytia

2. Antigenic shift

3. Ambisense RNA